

РЕГЛАМЕНТ ОРГАНИЗАЦИИ И ПРОВЕДЕНИЯ ВСТУПИТЕЛЬНОГО ЭКЗАМЕНА В МАГИСТРАТУРУ ВЫСШЕЙ ШКОЛЫ БИЗНЕСА С ИСПОЛЬЗОВАНИЕМ ДИСТАНЦИОННЫХ ТЕХНОЛОГИЙ

Настоящий регламент определяет правила проведения и порядок организации вступительного испытания, проводимого Высшей школой бизнеса для поступающих на обучение по образовательным программам магистратуры с использованием дистанционных образовательных технологий (далее вступительного испытания), разработан в соответствии Положением об организации нового приема в МГУ имени М.В.Ломоносова, утвержденным ректором МГУ от 14.07.2007, Порядком приема на обучение по образовательным программам высшего образования - программам бакалавриата, программам специалитета, программам магистратуры, является неотъемлемой частью Правил приема в МГУ имени М.В.Ломоносова и иных локальных нормативных актов по вопросам приема.

1. Общие положения

- 1.1. К участию во вступительном испытании допускаются поступающие, успешно подавшие документы для участия в конкурсе, что подтверждается внесением в список лиц, подавших документы в МГУ имени М.В.Ломоносова на сайте Центральной приемной комиссии МГУ (<https://cрк.msu.ru/>) (далее -поступающие).
- 1.2. Вступительное испытание для лиц, поступающих на первый курс на обучение по программам магистратуры, проводится в соответствии с расписанием вступительных испытаний, опубликованном на сайте Центральной приемной комиссии МГУ.
- 1.3. Вступительное испытание проводится в дистанционном формате в два потока (ранний и основной).
- 1.4. К участию в раннем потоке вступительного испытания допускаются поступающие, успешно подавшие документы не позднее одного дня до проведения вступительного испытания, не позднее 14.00 мск.

2. Организация вступительного испытания

- 2.1. Вступительное испытание проводится на платформе edu.mgubs.ru (далее – Платформа). Проведение вступительного испытания осуществляется в режиме реального времени с обеспечением асинхронного прокторинга, то есть осуществления видео- и аудиозаписи каждого пользователя. По завершении вступительного испытания осуществляется проктор осуществляет просмотр каждой видеозаписи с целью контроля соблюдения поступающим настоящего Регламента во время проведения вступительного испытания. Доступ к Платформе предоставляется поступающему, успешно подавшему документы, по логину и паролю, который направляется на адрес электронной почты, указанный при подаче заявления.
- 2.2. Для прохождения вступительного испытания поступающий должен обеспечить:
 - наличие ноутбука (рекомендуется) или персонального компьютера (в этом случае обязательно наличие съемной камеры) со стабильным интернет-

соединением без прерываний на протяжении вступительного испытания. Минимальная скорость интернет-соединения – 30 Мбит/с. Использование смартфона или планшета не допускается.

- наличие веб-камеры (цветная, с минимальным разрешением не менее 1 мегапикселя).
- наличие динамиков, микрофона.
- наличие браузера Google Chrome или Яндекс последних версий.
- наличие хорошо освещенного помещения с отсутствием посторонних шумов, в котором поступающего никто не будет беспокоить на протяжении всего вступительного испытания.

Поступающий самостоятельно обеспечивает выполнение технических требований для участия во вступительном испытании.

- 2.3. Поступающий должен заранее осуществить проверку работы своего оборудования и программного обеспечения для полноценного подключения к Платформе вступительного испытания в специальном разделе тестирования.
- 2.4. Рабочее место поступающего не должно содержать посторонних предметов (в том числе телефона, черновики, учебников, конспектов и т.п.), должно быть комфортно и правильно оборудовано. Лицо поступающего должно оставаться в зоне обзора веб-камеры на протяжении всего времени вступительного испытания.
- 2.5. Для прохождения вступительного испытания необходимо подготовить оригинал документа, удостоверяющего личность поступающего, реквизиты которого указывались при подаче заявления о приеме.
- 2.6. На время вступительного испытания (с момента подключения к Платформе) необходимо обеспечить отсутствие в помещении с рабочим местом поступающего посторонних лиц, кроме самого поступающего (в том числе запрещается удаленное присутствие с помощью дистанционных технологий).

3. Ход проведения вступительного испытания

- 3.1. Для участия во вступительном испытании поступающему необходимо подключиться к платформе edu.mgubs.ru не позднее времени начала вступительного испытания.
- 3.2. После подключения к Платформе поступающий обязан включить видеокамеру, микрофон, демонстрацию экрана устройства, на котором выполняется задание, пройти процедуру идентификации личности. Идентификация личности проводится путем фотографирования первого разворота документа, удостоверяющего личность.
- 3.3. При выполнении авторизации на Платформе до начала вступительного испытания поступающий обязан продемонстрировать правильную организацию своего рабочего места: обвести камерой полное пространство рабочего стола, а также периметр помещения, в котором находится рабочее место. В случае невыполнения указанной демонстрации, обнаруженном в ходе последующего просмотра видеозаписи, работа поступающего автоматически аннулируется.
- 3.4. Опоздавшие к участию во вступительном испытании не допускаются.

- 3.5. В случае конфликта времени проведения вступительного испытания с другими факультетами/ вузами резервный день для прохождения вступительного испытания не предоставляется.
- 3.6. В случае возникновения технических проблем поступающий должен связаться с технической поддержкой по адресу support@edu.mgubs.ru и следовать полученным инструкциям.
- 3.7. В случае неустойчивого интернет-соединения, повлекшего за собой выход со страницы вступительного испытания, поступающему необходимо незамедлительно подключиться повторно и вернуться на страницу экзамена. Общее время отсутствия поступающего в обзоре веб-камеры в случае потери интернет-соединения за все время вступительного испытания не должно превышать 5 минут.
- 3.8. Во время вступительного испытания на персональном компьютере (ноутбуке) должны быть закрыты все программные продукты, рабочие столы и иные операционные системы, кроме браузера, через который осуществляется соединение с платформой экзамена. В браузере могут быть открыты только:
- а) вкладка edu.mgubs.ru
 - б) вкладка вступительного испытания

В рабочем браузере не должны быть открыты никакие другие вкладки, кроме перечисленных, а также отключены все плагины и расширения, не отвечающие требованиям настоящего Регламента.

Не должны быть подключены никакие дополнительные мониторы и иные периферийные устройства кроме обеспечивающего подключение участника к видеоконференции вступительного испытания.

- 3.9. Поступающий обязан в течение всего вступительного испытания сохранять зрительный контакт с монитором компьютера.
- 3.10. Во время выполнения вступительного испытания запрещается:
- использовать средства связи во время выполнения заданий вступительного испытания;
 - использование дополнительного оборудования и программного обеспечения, включая подключение внешних мониторов, виртуальных рабочих столов, сторонних приложений для наблюдения за экраном и клавиатурой, а также любых иных инструментов, позволяющих передавать данные или получать помощь извне;
 - использовать справочные материалы, письменные заметки и иные средства хранения и передачи информации;
 - использовать смарт-часы, фитнес-трекеры и иные носимые электронные устройства с функциями связи, хранения и обработки информации;
 - общаться с любыми лицами, включая самого поступающего (в том числе запрещается проговаривать задания вступительного испытания, рассуждать вслух, шептать, бормотать);
 - произносить бранные слова, в том числе на этапе авторизации или в случае возникновения технических проблем;
 - покидать или менять рабочее место во время вступительного испытания;

- делать скрины экрана;
- использовать наушники;
- отключать микрофон или снижать уровень его чувствительности;
- перемещаться между заданиями вступительного испытания (задания выполняются последовательно);
- допускать излишне неравномерное распределение времени между заданиями (например, не приступать к выполнению задания в течение более 10 минут; приступить к выполнению заданий во второй половине вступительного испытания и т.п.);
- допускать повторяющиеся эпизоды отведения (в том числе кратковременного) взгляда от монитора с заданиями в сторону/верх/низ, характерные при наличии у поступающего запрещенных Регламентом помогающих средств. В случае фиксирования при просмотре видеозаписи периодически возникающих эпизодов отведения взгляда от монитора (зоны выполнения задания) результаты работы аннулируются.
- курить, в том числе электронные сигареты;
- употреблять еду или напитки.

3.11. При выявлении нарушений настоящего Регламента со стороны поступающего в ходе проверки видео- и аудиозаписи вступительного испытания, составляется акт о нарушении Регламента вступительного испытания. Поступающий, в отношении которого составлен акт, признается не прошедшим вступительное испытание без уважительной причины. В таких случаях факультет не обязан осуществлять последующую видеозапись вступительного испытания по запросу поступающего или иных лиц.

4. Пошаговое руководство по авторизации на Платформе, прохождению и завершению вступительного испытания, технические рекомендации

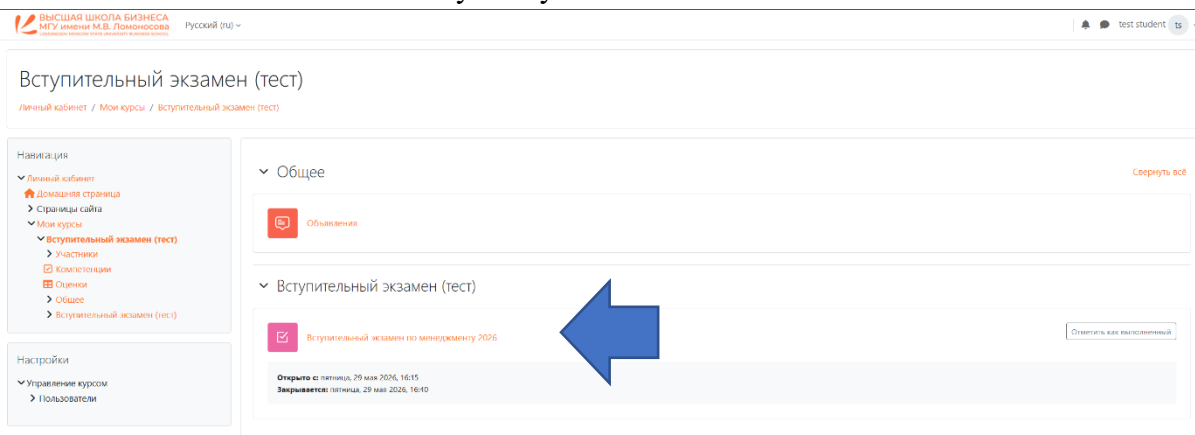
4.1. Для успешного прохождения вступительного испытания рекомендованы следующие предварительные действия:

- во избежание конфликтов программного обеспечения и оборудования неиспользуемое в процессе вступительного испытания программное обеспечение должно быть отключено;
- рекомендуется проверить и отключить все системы и приложения связи, а также приложения захвата экрана, например, Discord, MS Teams, Zoom, Skype, ВКонтакте и т.д.
- рекомендуется отключить антивирус, блокировщики рекламы, VPN и иные расширения браузера;
- для повышения стабильного соединения рекомендуется подключение оборудования через LAN кабель;
- для закрытия ненужных вкладок браузера используйте Диспетчер задач Windows, который вызывается сочетанием клавиш Ctrl+Shift+Esc; закрытие программы осуществляется кнопкой «Снять задачу»;
- рекомендуется использование операционной системы Windows (версии 7, 8, 8.1, 10) или Mac OS X Yosemite 10.10 и выше;

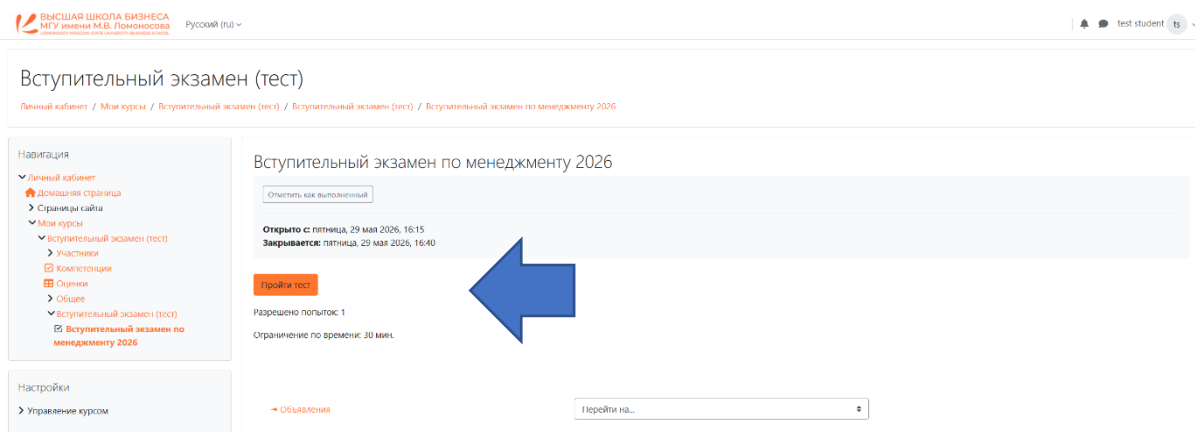
- рекомендуется перезагрузить компьютер для повышения производительности.

4.2. Для авторизации перейдите по ссылке **edu.mgubs.ru** и введите логин и пароль, полученные по электронной почте, и выполните следующие шаги:

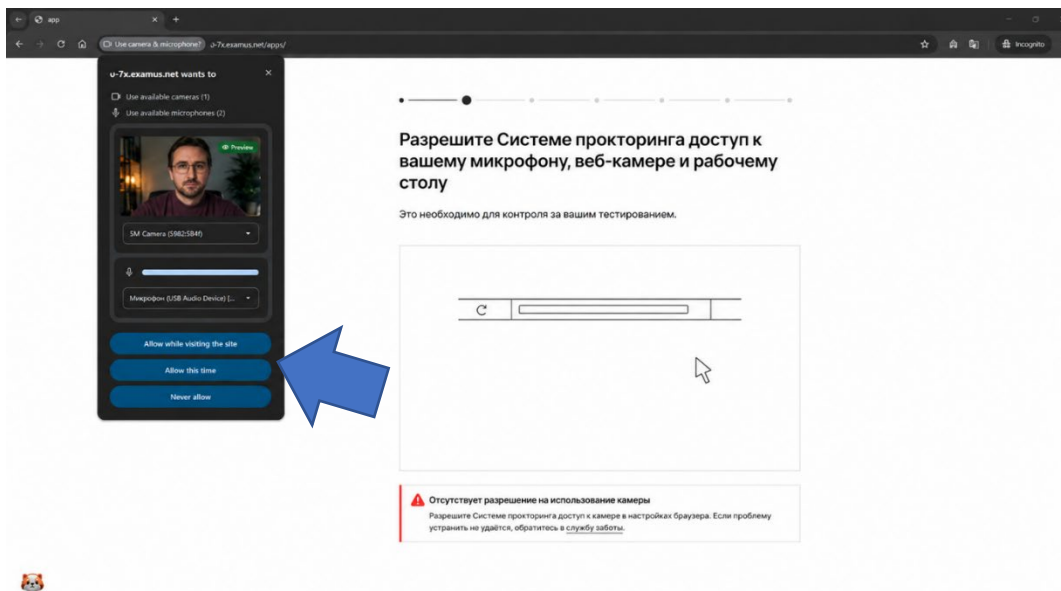
- Нажмите на ссылку «вступительного испытания»



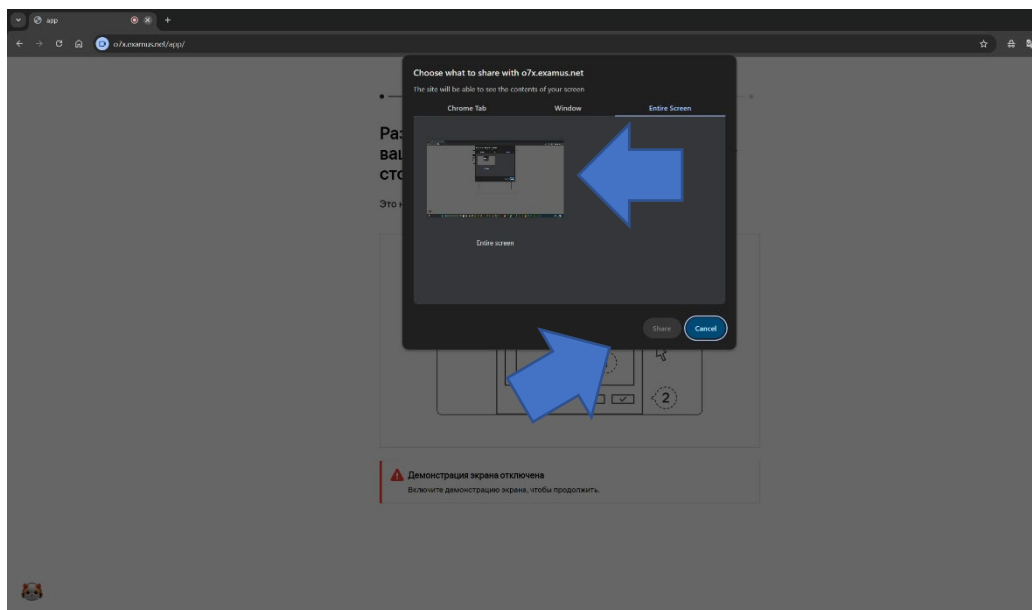
- Нажмите на кнопку «Пройти тест» (внимание!!! кнопка активируется не ранее 10.00).



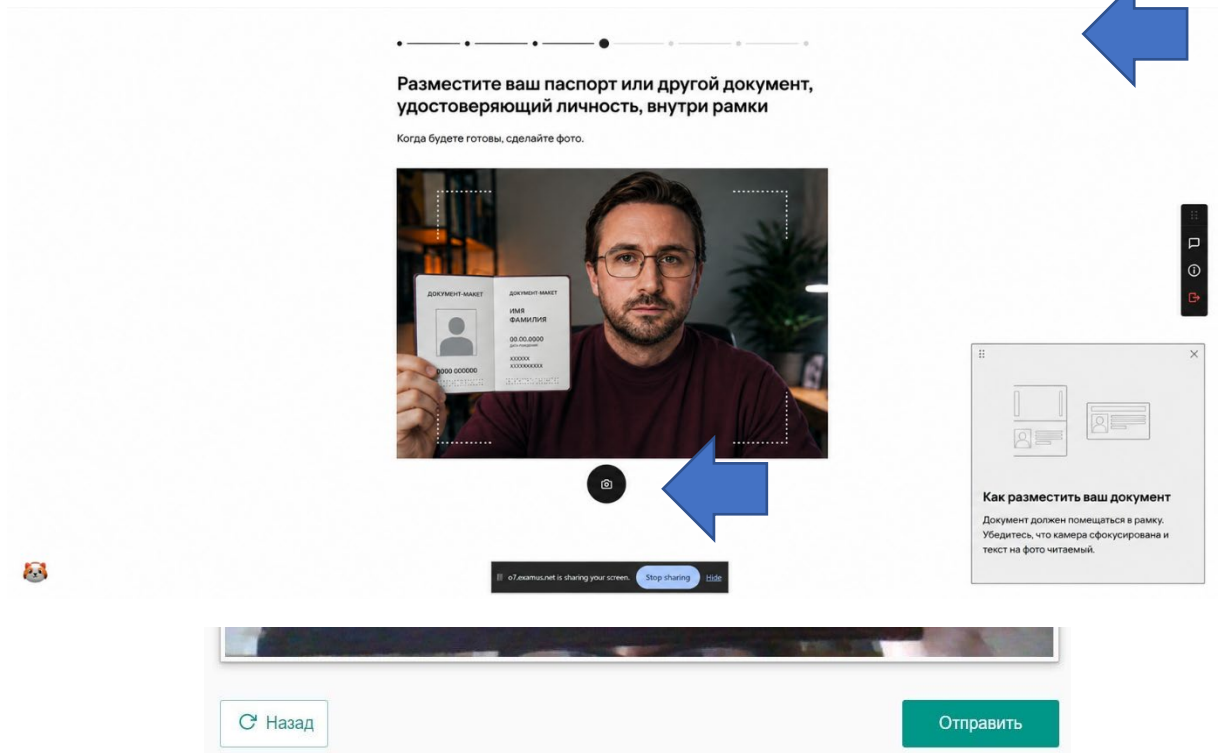
- Подтвердите свое согласие с правилами прохождения вступительного испытания и нажмите кнопку «Продолжить».
- Во всплывающем окне запроса доступа к микрофону и камере нажмите «Разрешить»:



- Во всплывающем окне запроса доступа к рабочему столу выберите изображение рабочего стола, чтобы оно выделилось синей рамкой, и нажмите кнопку «Поделиться». Внимание!! Не игнорируйте эту кнопку, это сделает прохождение вступительного испытания невозможным.



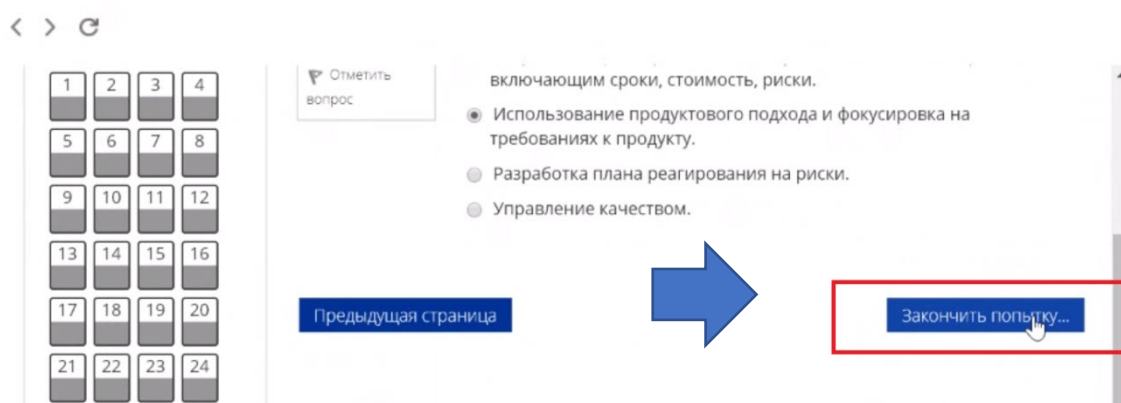
- Если кнопка «Поделиться» не активна, кликните мышью на изображение рабочего стола, чтобы оно выделилось синей рамкой (как на скриншоте выше);
- Дождитесь завершения проверки компьютера. Если проверка не проходит (красный значок напротив какого-либо пункта либо зависание статуса проверки), воспользуйтесь рекомендациями [Проблемы со входом](#) и повторите процесс.
- После завершения проверки компьютера нажмите «Продолжить» и перейдите к идентификации личности:



- Если вы не видите кнопки «Сфотографировать», «Назад» и «Отправить», воспользуйтесь вертикальной прокруткой страницы.
- Если фотография получилась нечеткой и текст плохо читается, нажмите кнопку «Назад», сделайте новое фото и снова нажмите «Отправить».
- Продемонстрируйте рабочее место. Внимание!!! В случае если рабочее место не продемонстрировано должным образом, техническая возможность прохождения вступительного испытания сохраняется, однако результаты будут аннулированы.



- Появится кнопка «Начать тестирование», можно приступить к выполнению заданий.
- В левой нижней части экрана находится чат со службой поддержки Экзамуса. Эта поддержка не подразумевает быстрое решение возникающих проблем (для оперативной связи следует писать на support@edu.mgubs.ru)
- В правой части экрана расположена информационная панель Examus, на которой должно быть активно видео-окно с вашим изображением.
- Перемещение между вопросами запрещено.
- Для завершения вступительного испытания нажмите «Закончить попытку» и затем «Отправить всё и завершить тест»:



4.3 Техническая поддержка доступна по адресу support@edu.mgubs.ru.